

บทที่ 3

สรุปผลการปฏิบัติตามมาตรการป้องกันและแก้ไขผลกระทบสิ่งแวดล้อม และมาตรการติดตามตรวจสอบผลกระทบสิ่งแวดล้อมและข้อเสนอแนะ

3.1 สรุปผลการปฏิบัติตามมาตรการป้องกันและแก้ไขผลกระทบสิ่งแวดล้อม

ผลการปฏิบัติตามมาตรการป้องกันและแก้ไขผลกระทบสิ่งแวดล้อม ตามที่ระบุไว้ในหนังสือแจ้งผลการพิจารณารายงานการวิเคราะห์ผลกระทบสิ่งแวดล้อมเหมืองแร่หินอุตสาหกรรมชนิดแกรนิต (เพื่ออุตสาหกรรมก่อสร้าง) ของ บริษัท โรงโม่หินทวีทรัพย์อนันต์มหานคร จำกัด มีพื้นที่ 53-3-39 ไร่ ตั้งอยู่ที่หมู่ที่ 2 ตำบลหนองไผ่แก้ว อำเภอบ้านบึง จังหวัดชลบุรี ตามคำขอประทานบัตรที่ 1/2561 ผ่านคณะกรรมการผู้ชำนาญการพิจารณารายการการวิเคราะห์ผลกระทบสิ่งแวดล้อม เมื่อวันที่ 15 กันยายน 2563 เป็นประทานบัตรที่ 33205/16460 มีอายุประทานบัตร 30 ปี ตั้งแต่วันที่ 17 ธันวาคม 2564 ถึงวันที่ 16 ธันวาคม 2594 พร้อมทั้ง การออกสำรวจพื้นที่และศึกษาข้อมูลที่ได้ตามสภาพในปัจจุบัน สรุปประเด็นที่สำคัญได้ดังต่อไปนี้

1. จัดให้มีปัจจัยในการปฐมพยาบาลเพื่อช่วยเหลือคนงานได้ทันท่วงที เมื่อประสบอันตรายหรือเจ็บป่วยโดยไม่คิดมูลค่า และมีรถสำหรับส่งคนเจ็บส่งโรงพยาบาล
2. จัดให้มีน้ำดื่ม น้ำใช้ ที่พักอาศัย และส้วมที่ถูกสุขลักษณะแก่คนงานในเขตเหมืองแร่
3. จัดให้มีอุปกรณ์ป้องกันภัยส่วนบุคคลที่เหมาะสมสำหรับคนงาน เช่น หมวกกันน็อก รองเท้าป้องกันภัย หน้ากากป้องกันฝุ่น เป็นต้น
4. จัดให้มีการปิดกั้นหรือป้องกันอันตรายจากบริเวณต่างๆ เช่น ที่เก็บวัตถุระเบิด บริเวณสายพาน ฟันเฟือง เป็นต้น
5. จัดให้มีผู้ควบคุมการดำเนินงานเป็นประจำ เพื่อความปลอดภัยและป้องกันอุบัติเหตุสำหรับการทำเหมือง และมีบันทึกผลการตรวจไว้เป็นหลักฐาน เพื่อแสดงแก่พนักงานเจ้าหน้าที่
6. จะปฏิบัติตามกฎกระทรวงฉบับที่ 9 (พ.ศ.2513) และกฎกระทรวงฉบับที่ 50 (พ.ศ.2525) ออกตามความในมาตรา 17(6) แห่งพระราชบัญญัติแร่ พ.ศ.2510 ซึ่งแก้ไขเพิ่มเติมโดยพระราชบัญญัติแร่ (ฉบับที่ 2) พ.ศ.2516 ว่าด้วยการให้ความคุ้มครองแก่คนงานและความปลอดภัยแก่บุคคลภายนอกโดยเคร่งครัด

3.2 สรุปผลการปฏิบัติตามมาตรการติดตามตรวจสอบคุณภาพสิ่งแวดล้อม

สรุปการติดตามตรวจสอบคุณภาพสิ่งแวดล้อม ตามที่ระบุไว้ในหนังสือแจ้งผลการพิจารณารายงานการวิเคราะห์ผลกระทบสิ่งแวดล้อม โครงการเหมืองแร่หินอุตสาหกรรมชนิดหินแกรนิต เพื่ออุตสาหกรรมก่อสร้าง ประทานบัตรที่ 33205/16460 มีอายุประทานบัตร 30 ปี ตั้งแต่วันที่ 17 ธันวาคม 2564 ถึงวันที่ 16 ธันวาคม 2594 สามารถสรุปได้ดังนี้

3.2.1 การตรวจวัดคุณภาพอากาศ

โครงการได้ปฏิบัติตามมาตรการป้องกัน และแก้ไขผลกระทบสิ่งแวดล้อมที่เกิดจากกิจกรรมการทำเหมืองและจากกิจกรรมการบดย่อยแร่ของโครงการอย่างเคร่งครัด ซึ่งเป็นผลทำให้ปริมาณฝุ่นละอองไม่ส่งผลกระทบต่อชุมชนที่อยู่ใกล้เคียง ทั้งนี้พิจารณาได้จากผลการตรวจวัดคุณภาพอากาศในรูปปริมาณฝุ่นละอองแขวนลอยรวม (TSP) ทั้ง 3 สถานีในช่วงปี พ.ศ. 2565 คือ โรงโม่หินของโครงการมีค่า 0.092-0.097 มิลลิกรัมต่อลูกบาศก์เมตร บ้านหินดาตทางทิศตะวันตกเฉียงใต้ มีค่า 0.053-0.055 มิลลิกรัมต่อลูกบาศก์เมตร และฟ้านักสงฆ์พุทธบูชาธรรมอุทิศ (เขาหินดาต) มีค่า 0.040-0.044 มิลลิกรัมต่อลูกบาศก์เมตร พบว่ามี ค่าอยู่ในเกณฑ์มาตรฐานตามประกาศคณะกรรมการสิ่งแวดล้อมแห่งชาติฉบับที่ 24 (พ.ศ. 2547) เรื่อง กำหนด มาตรฐานคุณภาพอากาศในบรรยากาศโดยทั่วไป ซึ่งกำหนดไว้ไม่เกิน 0.330 มิลลิกรัมต่อลูกบาศก์เมตรและฝุ่นละอองแขวนลอยที่มีขนาดเล็กกว่า 10 ไมครอน (PM10) ทั้ง 3 สถานีคือโรงโม่หินของโครงการมีค่า 0.186-0.200 มิลลิกรัมต่อลูกบาศก์เมตร บ้านหินดาตทางทิศตะวันตกเฉียงใต้ มีค่า 0.080-0.090 มิลลิกรัมต่อลูกบาศก์เมตร และฟ้านักสงฆ์พุทธบูชาธรรมอุทิศ (เขาหินดาต) มีค่า 0.163-0.179 มิลลิกรัมต่อลูกบาศก์เมตร พบว่ามี ค่าอยู่ในเกณฑ์มาตรฐานตามประกาศคณะกรรมการสิ่งแวดล้อมแห่งชาติฉบับที่ 24 (พ.ศ. 2547) เรื่อง กำหนด มาตรฐานคุณภาพอากาศในบรรยากาศโดยทั่วไป ซึ่งกำหนดไว้ไม่เกิน 0.120 มิลลิกรัมต่อลูกบาศก์เมตรแสดงดังตารางที่ 3-1

ตารางที่3-1 สรุปค่าเฉลี่ยผลการตรวจวัดคุณภาพอากาศในรูปฝุ่นละอองแขวนลอยรวม (TSP) และฝุ่นละอองแขวนลอยที่มีขนาดเล็กกว่า 10 ไมครอน (PM10) 3 วันต่อเนื่องปี พ.ศ. 2565

วัน/เดือน/ปี	ฝุ่นแขวนลอยรวม (TSP) มก./ลบ.ม			ฝุ่นละอองขนาดเล็กกว่า 10 ไมครอน (PM10) มก./ลบ.ม		
	St.1	St.2	St.3	St.1	St.2	St.3
27-28 ก.ย.2565	0.185	0.105	0.075	0.092	0.054	0.042
28-29 ก.ย.2565	0.190	0.103	0.061	0.097	0.055	0.040
29-30 ก.ย.2565	0.187	0.115	0.065	0.093	0.053	0.044
ค่ามาตรฐาน*	0.330			0.120		

หมายเหตุ: * มาตรฐานตามประกาศคณะกรรมการสิ่งแวดล้อมแห่งชาติ ฉบับที่ 24 พ.ศ. 2547 เรื่อง กำหนดมาตรฐานคุณภาพอากาศ

ในบรรยากาศโดยทั่วไป

St.1 คือโรงโม่หินของโครงการ St.2 คือ บ้านหินดาด St.3 คือ ฟาร์มกังหันลมพุทธรูปธรรมอุทิศ

3.2.2 การตรวจวัดระดับเสียง

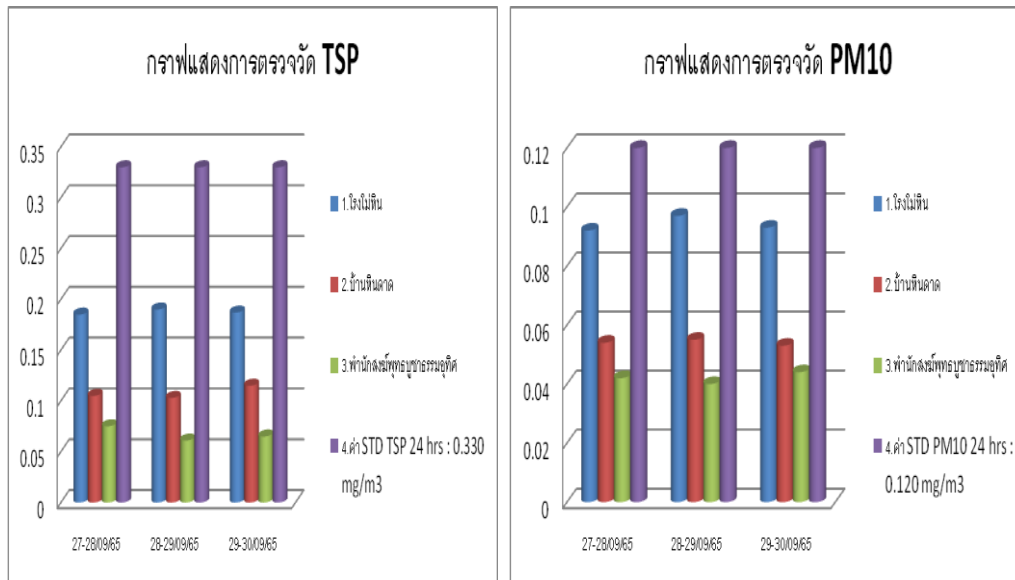
โครงการได้ปฏิบัติตามมาตรการป้องกัน และแก้ไขผลกระทบสิ่งแวดล้อมที่เกิดจากกิจกรรมการทำเหมืองและจากกิจกรรมการบดย่อยแร่ของโครงการอย่างเคร่งครัด ซึ่งไม่ส่งผลกระทบด้านเสียงดังต่อชุมชนที่อยู่ใกล้เคียงแต่อย่างใด ทั้งนี้พิจารณาได้จากผลการตรวจวัดระดับเสียงทั้ง 3 สถานีในช่วงปี พ.ศ. 2565 คือ โรงโม่หินของโครงการ ระดับเสียงเฉลี่ย 24 ชั่วโมงอยู่ในช่วง 57.8-58.7 เดซิเบล เอ และระดับเสียงสูงสุดอยู่ในช่วง 56.1-89.4 เดซิเบล เอ บ้านหินดาด อยู่ในช่วง 54.2-54.8 เดซิเบล เอ และระดับเสียงสูงสุดอยู่ในช่วง 54.1-88.1 เดซิเบล เอ และ ฟาร์มกังหันลมพุทธรูปธรรมอุทิศ อยู่ในช่วง 53.3-53.8 เดซิเบล เอ และระดับเสียงสูงสุดอยู่ในช่วง 58.0-79.0 เดซิเบล เอ พบว่าผลการตรวจวัด มีค่าอยู่ในเกณฑ์มาตรฐานประกาศคณะกรรมการ สิ่งแวดล้อมแห่งชาติ ฉบับที่ 15 พ.ศ. 2540 เรื่อง กำหนดมาตรฐานระดับเสียงโดยทั่วไป ที่กำหนดค่ามาตรฐาน ระดับเสียงเฉลี่ย 24 ชั่วโมง ไว้ไม่เกิน 70 เดซิเบล เอ และระดับเสียงสูงสุด ไว้ไม่เกิน 115 เดซิเบล เอ แสดงดังตารางที่ 3-2

ตารางที่3-2 สรุปค่าเฉลี่ยผลการตรวจวัดระดับเสียงเฉลี่ย และระดับเสียงสูงสุด (Leq 24 hrs. และ Lmax) 3 วันต่อเนื่อง ปี พ.ศ. 2565

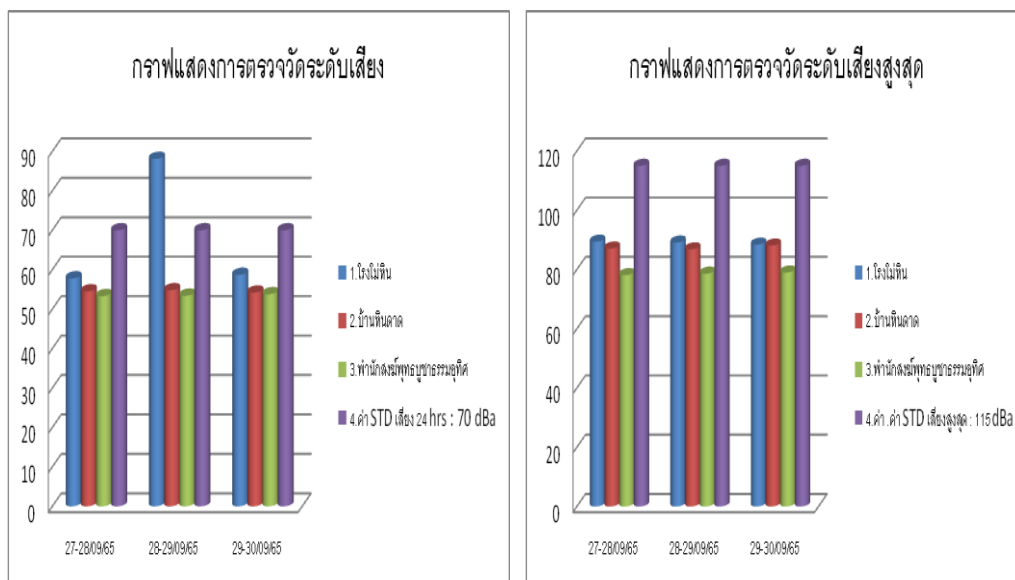
วัน/เดือน/ปี	ระดับเสียงเฉลี่ย 24 ชั่วโมง (เดซิเบล.เอ)			ระดับเสียงสูงสุด (เดซิเบล.เอ)		
	St.1	St.2	St.3	St.1	St.2	St.3
27-28 ก.ย.2565	57.8	54.5	53.3	89.4	87.1	78.1
28-29 ก.ย.2565	58.1	54.8	53.4	89.1	86.8	78.6
29-30 ก.ย.2565	58.7	54.2	53.8	88.4	88.1	79.0
ค่ามาตรฐาน*	70			115		

หมายเหตุ: : * มาตรฐานตามประกาศคณะกรรมการสิ่งแวดล้อมแห่งชาติ ฉบับที่ 15 พ.ศ. 2540 เรื่อง กำหนดมาตรฐานระดับเสียงโดยทั่วไป

St.1 คือโรงโม่หินของโครงการ St.2 คือ บ้านหินดาด St.3 คือ ฟาร์มกังหันลมพุทธรูปธรรมอุทิศ



รูปที่ 3-1 กราฟแสดงการตรวจวัดปริมาณฝุ่นละอองปีพ.ศ. 2565



รูปที่ 3-2 กราฟแสดงการตรวจวัดระดับเสียงปี พ.ศ.2565

3.2.3 การตรวจวัดความสั่นสะเทือน

โครงการได้ปฏิบัติตามมาตรการป้องกัน และแก้ไขผลกระทบสิ่งแวดล้อมที่เกิดจากกิจกรรมการทำเหมืองและจากกิจกรรมการบดย่อยแร่ของโครงการอย่างเคร่งครัด ซึ่งไม่ส่งผลกระทบด้านแรงสั่นสะเทือนต่อชุมชนที่อยู่ใกล้เคียงแต่อย่างใด จากผลการตรวจวัดแรงสั่นสะเทือนจากการระเบิดหน้าเหมืองของโครงการในช่วงปี พ.ศ. 2565 ที่มีจุดตรวจวัด 2 สถานีคือ บริเวณขอบแปลงประทานบัตรและบ้านหินดาดทางทิศตะวันตกเฉียงใต้ ที่ผ่านมาจนถึงปัจจุบัน พบว่าผลการตรวจวัดมีค่าอยู่ในเกณฑ์มาตรฐานตามประกาศกระทรวงทรัพยากรธรรมชาติและสิ่งแวดล้อม พ.ศ. 2548 เรื่อง กำหนดมาตรฐานควบคุมระดับเสียงและความสั่นสะเทือนจากการทำเหมืองหิน ดังตารางที่ 3-3 และ 3-4

ตารางที่ 3-3 สรุปผลการตรวจวัดแรงสั่นสะเทือนบริเวณขอบแปลงประทานบัตร ปี พ.ศ.2565

สถานี	วัน/เดือน/ปี	แกน	ความถี่ (เฮิรตซ์)	ความเร็ว อนุภาค มม./วินาที	ค่ามาตรฐาน*	ระยะขจัด (มม.)	ค่ามาตรฐาน*
บริเวณขอบ ประทานบัตร	27 ก.ย.2565	TRANSVERSE	12	1.250	<15.1	0.012	<0.20
		VERTICAL	7	1.150	<12.7	0.011	<0.29
		LONGITUDINAL	3	0.790	<12.7	0.007	<0.67

หมายเหตุ: * มาตรฐานตามประกาศกระทรวงทรัพยากรธรรมชาติและสิ่งแวดล้อม พ.ศ. 2548 เรื่อง กำหนดมาตรฐานควบคุมระดับเสียงและความสั่นสะเทือน จากการทำเหมืองหิน

ตารางที่ 3-4 สรุปผลการตรวจวัดแรงสั่นสะเทือนบริเวณบ้านหินดาด ปี พ.ศ. 2565

สถานี	วัน/เดือน/ปี	แกน	ความถี่ (เฮิรตซ์)	ความเร็ว อนุภาค มม./วินาที	ค่ามาตรฐาน*	ระยะขจัด (มม.)	ค่ามาตรฐาน*
บริเวณบ้านหิน ดาด	27 ก.ย.2565	TRANSVERSE	1	0.350	<4.7	0.003	<0.75
		VERTICAL	11	0.320	<13.8	0.003	<0.20
		LONGITUDINAL	7	0.160	<12.7	0.001	<0.29

หมายเหตุ: * มาตรฐานตามประกาศกระทรวงทรัพยากรธรรมชาติและสิ่งแวดล้อม พ.ศ. 2548 เรื่อง กำหนดมาตรฐานควบคุมระดับเสียงและความสั่นสะเทือน จากการทำเหมืองหิน

3.2.4 การตรวจวัดคุณภาพน้ำผิวดิน

โครงการได้ปฏิบัติตามมาตรการป้องกัน และแก้ไขผลกระทบสิ่งแวดล้อมที่กำหนดไว้อย่างเคร่งครัด โดยเฉพาะมาตรการด้านอุทกวิทยา และคุณภาพน้ำ ผลการดำเนินโครงการไม่ส่งผลกระทบด้านคุณภาพน้ำต่อแหล่งน้ำธรรมชาติที่อยู่ใกล้เคียงแต่อย่างใด จากผลการตรวจวัดคุณภาพน้ำผิวดินในช่วงปี พ.ศ. 2565 ที่มีจุดตรวจวัด 1 สถานีคือ บ่อ sump ของโครงการ จากผลการตรวจวัด พบว่า ค่าความเป็นกรด-ด่าง (pH) มีค่าเท่ากับ 7.00 ความขุ่น (Turbidity) มีค่าเท่ากับ 1.10 NTU. ปริมาณตะกอนแขวนลอย (Suspended Solids) เท่ากับ 1.0

มิลลิกรัมต่อลิตร ปริมาณตะกอนที่ละลาย (Total Dissolved Solids) เท่ากับ 85.0 มิลลิกรัมต่อลิตร ค่าความกระด้างรวม (Total Hardness) เท่ากับ 320.0 มิลลิกรัมต่อลิตร (แคลเซียมคาร์บอเนต)

จากผลการตรวจวัดคุณภาพน้ำผิวดิน เมื่อนำมาเปรียบเทียบกับมาตรฐานคุณภาพน้ำในแหล่งน้ำผิวดิน ตามประกาศสิ่งแวดล้อมประกาศคณะกรรมการสิ่งแวดล้อมแห่งชาติ ฉบับที่ 8 (พ.ศ. 2537) ออกตามความในพระราชบัญญัติส่งเสริมและรักษาคุณภาพสิ่งแวดล้อมแห่งชาติ พ.ศ. 2537 เรื่อง กำหนดมาตรฐานคุณภาพน้ำในแหล่งน้ำผิวดิน ประเภทที่ 3 โดยทั้งหมดมีคุณภาพอยู่ในเกณฑ์มาตรฐานที่กำหนด

ตารางที่ 3-5 ผลการวิเคราะห์คุณภาพน้ำผิวดิน ปีพ.ศ. 2565

ดัชนี	หน่วย	วัน/เดือน/ปี	ผลการวิเคราะห์	ค่ามาตรฐาน*
			บ่อ sump	
ความเป็นกรดต่าง (pH)	-	30 กันยายน 2565	7.00	5.0-9.0
ความขุ่น (Turbidity)	NTU	30 กันยายน 2565	1.10	-
ปริมาณตะกอนแขวนลอย (Suspended Solids)	Mg/l	30 กันยายน 2565	1.0	-
ปริมาณตะกอนที่ละลาย (Total Dissolved Solids)	Mg/l	30 กันยายน 2565	85.0	-
ค่าความกระด้างรวม (Total Hardness)	Mg/l	30 กันยายน 2565	320.0	-

หมายเหตุ: *มาตรฐานตามประกาศสิ่งแวดล้อมประกาศคณะกรรมการสิ่งแวดล้อมแห่งชาติ ฉบับที่ 8 (พ.ศ. 2537) ออกตามความในพระราชบัญญัติส่งเสริมและรักษาคุณภาพสิ่งแวดล้อมแห่งชาติ พ.ศ. 2537 เรื่อง กำหนดมาตรฐานคุณภาพน้ำในแหล่งน้ำผิวดิน ประเภทที่ 3

3.3 ข้อเสนอแนะ

จากการตรวจสอบการปฏิบัติตามมาตรการป้องกันและแก้ไขผลกระทบสิ่งแวดล้อม และมาตรการติดตามตรวจสอบผลกระทบสิ่งแวดล้อม พบว่า โครงการสามารถปฏิบัติตามมาตรการป้องกันและแก้ไขผลกระทบสิ่งแวดล้อมส่วนใหญ่มาปฏิบัติได้เป็นอย่างดี ได้อย่างครบถ้วน ที่ปรึกษาจึง เสนอแนะให้โครงการดำเนินการตามเงื่อนไขอย่างเคร่งครัดและต่อเนื่องต่อไป เพื่อไม่ให้เกิดผลกระทบต่อสิ่งแวดล้อมและชุมชนที่อยู่ใกล้เคียง โดยเฉพาะมาตรการด้านคุณภาพอากาศ เสียง แสงสั่นสะเทือนและหินปลิว รวมทั้งมาตรการด้านการคมนาคม เช่น

- ต้องดูแลรักษาโรงโม่หินให้อยู่ในสภาพที่ดีสามารถป้องกันฝุ่นละอองได้อย่างมีประสิทธิภาพ
- ต้องดูแลรักษาเส้นทางที่ใช้ในการขนส่งแร่ให้อยู่ในสภาพที่ดีและฉีดพรมน้ำเป็นประจำ
- ต้องปิดคลุมผ้าใบรถบรรทุกทุกครั้งก่อนขนส่งออกสู่ภายนอก และใช้ความเร็วตามที่กฎหมายกำหนด
- ทำการระบุดินหน้าเหมืองและใช้ปริมาณวัตถุระเบิดเป็นไปตามเงื่อนไขที่กำหนดอย่างเคร่งครัด